

工場 2

〈Y樂器(株) 火災〉

揮發油를 따르다 전기곤로에 引火,  
大規模 樂器工場의 火災

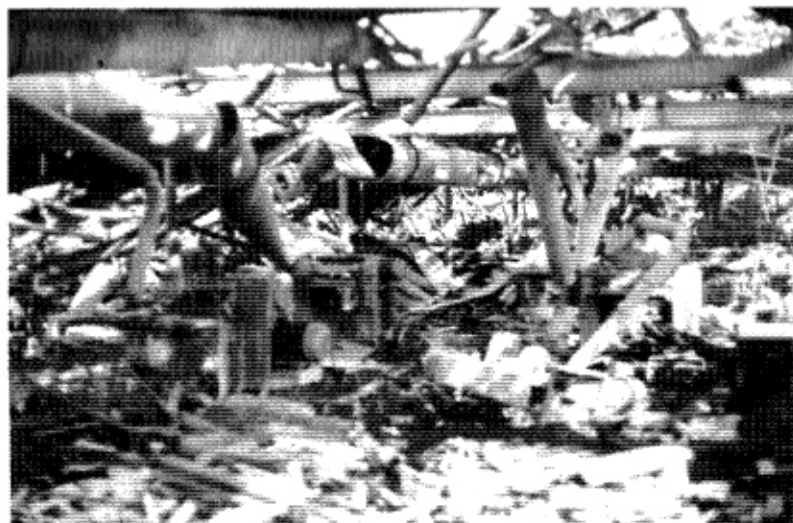
1976. 2. 14

— 防火區劃 無, 乾燥木 등 工場內에 散在된  
可燃物…本工場 全燒—

財産被害 4億2千萬원



화재후의 공장 외관



공장 내부 기계시설·집진「닥트」 등의 이재 상태

● 一般事項

建物用途：樂器製造工場  
所在地：서울特別市 永登浦區  
火災日時：1976. 2. 14, 12:15~14:05  
發火位置：第1工場 工作課 金具室  
火災原因：휘발유取扱 不注意

● 工場概要

建物概要：佔地 30,600m<sup>2</sup>, 組構造 앵글-스래트 지붕 2층 건물인 本工場(第1工場 6,400m<sup>2</sup> 와 第2工場 2,400m<sup>2</sup>가 연결되어 있음)을 主建物로 하여 그밖의 附屬建物 등 20個棟, 總延面積 12,600m<sup>2</sup>의 比較的 大規模의 樂器製造工場.  
生産活動：「피아노」, 「하모니카」를 주로하여 「울겐」, 속선, 「캐스터넷」, 「다이아몬드 쇼」 등을 生産하는 同社는 「피아노」 月 700台, 「울겐」 月 300대, 「하모니카」 月 7,000타 정도의 生産能力을 갖고 있으며 거의 注文에 의하여 생산하고 所要原資材는 모두 外國 輸入品이며 生産品은 대부분 수출하고 一部만을 國內에 市販하고 있었다.

● 火災狀況

火災는 1976. 2. 14, 12:15時頃 第1工場 東北쪽 「코너」에 위치한 工作室 金具室에서 發生하였다. 火災原因은 變電室職員 2名이 휘발유를 얻으려고 金具室에 왔다가 金具室職員으로부터 拒絶당하자 휘발유 「드럼」통 쪽으로 달려가 小型容器에 휘발유를 서둘러 따르다가 옆에 커놓은 전기콘로에 引火되면서 순식간에 주위에 있던 「더니」, 積착제 등에 옮겨붙어 불길은 捻잡을 수 없이 번져나갔다.

從業員 700여명이 消火器, 屋內消火栓 등으로 自体鎮火에 着手했으나 도저히 불길을 잡기가 어려웠다. 申告를 받은 消防隊가 50여대의 消防車를 가지고 出動하여, 從業員 및 200여명의 消防隊員·警察 등 모두 900여명이 鎮火作業에 나섰으나 工場內에는 「피아노」 製造用 乾燥木材, 各種 接着劑, 塗料 등 可燃性 化工藥品이 到處에 널려 있어 불길이 쉽게 잡히지 않았고 防火區劃이 되어있지 않아 建物全体로의 擴大를 막지 못했다. 또한 約 1km나 되는 消防車 進入路가 좁고 屋內消火栓 등 自体消火設備도 狀態가 不良하여 鎮火作業이 遲延되었다. 이 불로 다행히 人命被害는 없었으나 木工場(延面積 8,800m<sup>2</sup>)이 거의 燒失되고 製造過程에 있던(거의 完製品) 500여대의 「피아노」와 「울겐」, 그리고 同工場의 主要生産施設을 모두 태우고 1時間50分만인 14:05時頃 鎮火되었다.

● 被害狀況

財産被害：약 4억 2천만원  
(建物：약 2억 2천만원, 機械施設：약 1억 6천만원, 動産：4천여만원)

●問題點

1. 危險物 및 火氣使用施設의 取扱 不良.
2. 自体消火設備의 未備
  - 스프링클러 設備과 같은 自動消火設備 設置가 바람직했음.
3. 防火區劃의 未設置
4. 工場內에 收納된 可燃物 및 少量危險物 등의 管理狀態 不良
  - 工場內에 可燃物을 收納할 때에는 一定量씩 一定距離를 維持하여 秩序있게 收納·保管·使用토록 하며 危險物類는 가능한 限 不燃材의 函속에 넣어 保管·使用하고 隣近에서는 火氣를 使用해서는 안됨.
5. 消火活動 條件의 不良
  - 1km나 되는 消防車의 進入路가 좁아서 消火活動에 支障이 많았음.