

工場 9.

〈K染織(株) 火災〉

過熱煙筒—合板天井의 着火로
인한 染織工場의 大火

1981. 6. 9

—防火區劃 未設置·消火設備 未洽·消防署는
11km의 遠距離에—

財産被害 37億여원

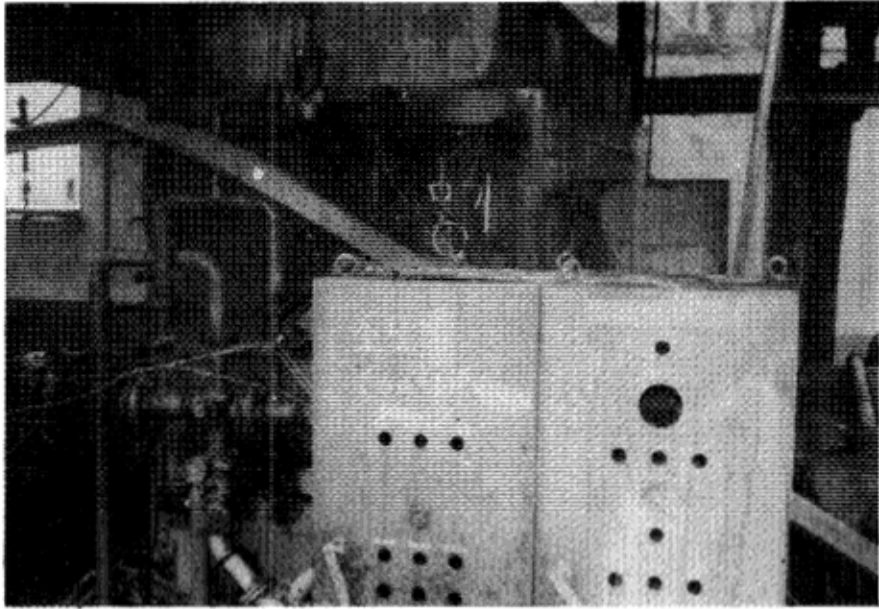
〈画報寫眞 27番 参照〉



화재후의 공장전경



붕괴된 철골 지붕틀과 내부 이재 모습



화재발생 원인이 되었던 毛燒機의 이재 상태.

● 一般事項

建物用途：染織工場

所在地：大邱直轄市 西區

火災日時：1981. 6. 9. 15:00

發火位置：本工場內 毛燒機 煙筒—天井 接續部

火災原因：毛燒機에 附着된 集塵機의 排氣管이 막혀 毛燒作業時의 熱이 累積되어 毛燒機 煙筒이 過熱되어 天井合板에 着火.

● 工場現況

佔地 24,674m², RC造 Slate지붕의 單層 本工場 8,258m²와 倉庫 490m² 및 수위실 20m² 등 3個棟으로 되어 있음.

1980. 8月 新築된 同工場은 最新機械를 設置하고 綿織物, 化纖類 등 各種 織物을 染色加工하는 業체로 종업원 180여명, 加工能力 3백만Yd/月의 比較的 大規模 工場이 었다.

● 火災狀況

火災當時 全從業員들은 平常時와 같이 正常的으로 勤務中이었는데 毛燒機의 煙筒—天井 接續部에서 갑자기 화재가 발생하였다. 즉시 全종업원에게 알리고 소화기로 鎮火에 임하였으나 미치지 못하여 消火栓을 操作하였으나 火勢가 急激히 번져 亦是

消火가 곤란, 自体鎮火努力을 포기하고 소방서에 뒤늦게 신고하였다. 火災는 本工場內의 毛燒機에 附着된 集塵機가 고장, 毛燒機에서 나오는 綿狀纖維와 먼지 등이 集塵機의 排氣管을 막아 毛燒作業으로 發生하는 고열이 밖으로 배출되지 못하고 累積되어 毛燒機의 煙筒이 過熱, 이 煙筒과 접속된 合板天井이 着火되어 發生하였으며 防火區劃이 안된 상태에서 불길은 全工場에 설치된 合板天井, 毛燒機주위 및 全工場에 散在되어 있던 原股, 製品, 在工品 및 熱處理機, 毛燒機, 壓縮「물」 등 各種 機械器具類에 使用되는 「가스」 및 油類, 그리고 染料中の 可燃性 化工藥品 등에 의하여 工場全体가 휩싸여 심한 불길에 휩싸이게 되었다.

뒤늦게 신고를 받은 소방대는 都市로부터 한적하게 떨어져 있는 공장까지의 거리가 11km나 되어 발화후 27분 후에야 先拔隊가 도착하였으며 더우기 大路에서 공장까지 1.5km인 단 하나의 進入路가 1車線 비포장도로여서 22대의 소방차가 出動하였으나 소방력을 단시간에 집중할 수가 없었다. 소방대의 노력에도 不拘하고 全공장을 거의 다 燒失시키고 發火後 약 4시간 후에 鎮火되었다.

●被害狀況

財産被害：37억3천4백여만원

(건물피해：5억8천3백만원, 기계피해：17억5천1백만원, 동산：소유자측 주장 약 14억원)

●問題點

1. 發火源이 될 수 있는 機械施設의 管理不良 및 煙筒設置 狀態不良.
2. 防火區劃의 未設置.
3. 可燃性 内粧材의 使用(工場全体에 合板天井 設置)
4. 火災荷重의 過多와 消火設備의 未備.
 - 火災荷重이 큰 大規模工場에는 「스프링클러」設備과 같은 有效한 自動消火設備의 設置가 바람직함.
5. 火災신고의 지연, 소방서와의 遠距離, 消防車 進入路의 狹少로 消防隊 活動의 지연.