

複合建物 4.

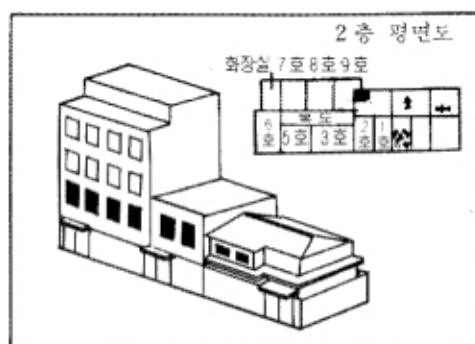
〈C日食집 火災〉

좁은通路...可燃性간막이
日食집의 慘事

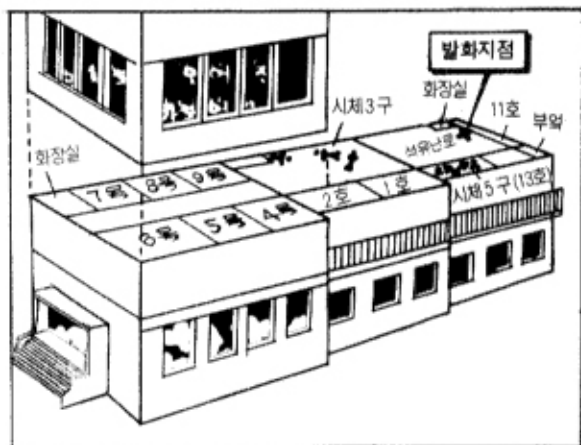
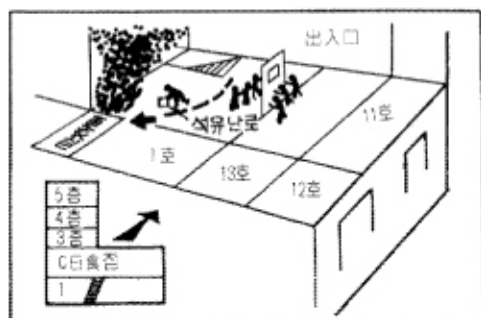
1977. 2. 3

—動線이 複雜한 迷路와 같은 避難路...
당겨서 열어야 하는 門을 밀기만한
panic現象—

死亡 8名, 負傷 17名, 財産被害 1千만원



3개 건물이 나란히 붙어있는 모습의
입체도와 2층 평면도



▲ 화재부분 입체도, 2층 부분 상세

◀ 화재가 발생하자 panic현상으로 문을 양쪽에서
서로 밀기만 하여 대피하지 못했다.
...선은 석유난로 이동경로

● 一般事項

建物用途: 複合建物 (連接 3個建物の 2層部分을 連結한 日食집)

所在地: 서울特別市 西大門區

火災日時: 1977. 2. 3 19:35~20:05

發火場所: 2층 복도

火災原因: 석유난로 취급 부주의

●建物概要

地下 1層, 地上 5層의 鐵筋「콘크리트」造 建物과 2層「빌딩」 및 2층 한옥 등 3개의 建物 2층을 모두 連結, 客車처럼 길다란 모양으로 入口는 5層 建物 1層에서 2層으로 통하도록 되어있는 데 2사람이 간신히 빠져나갈 수 있는 정도의 複道를 가운데로 하여 左右에 11개의 客室과 3個의 홀이 나란히 배치되어 있고 계단 폭도 70cm 정도로 좁은편이었다. 1층의 일부 66㎡ 및 2층 264㎡ 등 총 330㎡의 日本飲食店이었다.

●火災狀況

建物自体가 原來 火災에 脆弱한 構造였다. 좁은 階段과 複道, 狹小한 空間內的 많은 客室, 合板間막이, 木材와 종이로된 미닫이門, 「비닐」벽지, 「커튼」, 「카펫」, 迷路와 같은 出口, 一部 窓門에 設置된 防犯用 鐵柵 등 마치 密閉된 火藥庫와 같았다. 火災가 發生한 19:35時頃 2層에는 男女 從業員 22名과 손님 20여명이 있었는데, 13호실 손님이 출다고 하여 여종업원이 1층에서 燃焼中인 移動式 석유난로를 가지고 階段을 올라가 客室로 가던중 「카펫」가 깔린 바닥에 떨어뜨려 석유가 쏟아지면서 火災가 發生하였다.

支配人이 11號와 13號室 中間 출입문 사이로 연기가 새어나오는 것을 발견하고 火災가 發生한 것을 直感, 消火器를 들고 문을 열려했으나 실내에서 술을 마시던 손님과 종업원들이 연기가 스며들자 불이난 것을 알고 밖으로 나가려고 문을 열때 당겨야 열리는 것을 손님들이 이를 몰라 당황한 나머지 한데 어울려 밀기만 했기 때문에 빠져나갈 수가 없었다. 살아나온 여종업원에 의하면 “문을 당기라”고 소리쳤으나 손님들은 이말을 못 들었는지 계속 밀기만 했다는 것이며 따라서 안팎에서 서로 밀기만 하여 문이 열리지 않았다고 한다. 할 수 없이 지배인은 1층으로 내려가는 계단 위에서 아래층 종업원들에게 소화기를 가져오라고 소리친 후 다시 돌아와 문을 발로 차서 열었다. 이때 13號室에서는 단지 4명만이 가까스로 빠져 나왔다.

이렇게 우왕좌왕하는 사이 실내구조가 복잡하고 내장재가 워낙 가연성이 강해 삼시간에 온통 연기와 화염으로 휩싸였고 有毒「가스」와 연기에 숨이 막혀 출구를 찾지 못해 窒息 燒死하거나 窓門이나 「베란다」까지 나온 사람들은 「콘크리트」 바닥으로 뛰어 내리기도 하여 重傷者도 많이 발생하였다.

申告를 받고 화재발생 5분뒤에 소방대(펌프차 10대, 탱크차 15대, 고가사다리차 1대, 기타 특수차량 등 총 31대 동원)가 출동 鑛火作業을 폈으나 특히 복도에 피워둔 大型 석유난로 2개가 폭발, 맹렬히 불길기 솟구친데다 때마침 불어온 강한 동풍을 타고 불이 번져 진화에 어려움이 있었다. 불과 30분동안의 화재였으나 화재규모에 비하여 불 때 큰 人命被害를 낸 慘事였다.

●被害狀況

人命被害: 死亡 8名, 重傷 8名, 輕傷 9名

財産被害: 1千萬원

● 問題點

1. 火氣使用施設の 取扱不注意
 - 석유난로는 燃焼中에 移動하거나 注油를 해서는 절대안됨.
2. 可燃性 内粧材의 無秩序한 使用—특히 化學纖維인 「커텐」, 「카페트」에서 發生한 有毒가스.
 - 不特定 多數人이 出入하는 接客業所의 客室이나 密室 등에 많이 設置되어 있는 合板간막이 등 無秩序한 可燃性 内粧材와 化學纖維로된 「카페트」, 「커텐」 등은 火災發生을 容易하게 하고 火災時 有毒「가스」를 發生하여 人命被害를 增大하는 要因이 됨.
3. 動線이 複雜한 迷路와 같은 避難路(避難口)
 - 避難口는 2개以上을 設置하여 어느 곳에서 火災가 發生하더라도 避難이 可能하도록 하여야 하며 되도록이면 避難路의 動線이 簡單하여야 함.
4. 火災와 같은 危險狀況에서 흔히 일어나는 패닉(Panic) 現象
 - 당겨서 열어야 하는 문을 열기만하다가 피난하지 못하여 큰 人命被害를 낸 것으로 나타났다. 火災와 같은 危急狀況에서는 흔히 당황하여 정상적이 아닌 행동을 하는 경우가 많다. 예를 들면 “어린아이를 대피시킨다는 것을 옆에 있는 베개를 안고 나오는 행동”과 같은 것이다. 화재시에는 항상 침착하여야 함.
5. 屋內消火栓의 未設置 및 消火器 不足 등 消火施設의 未備.