

工場 1

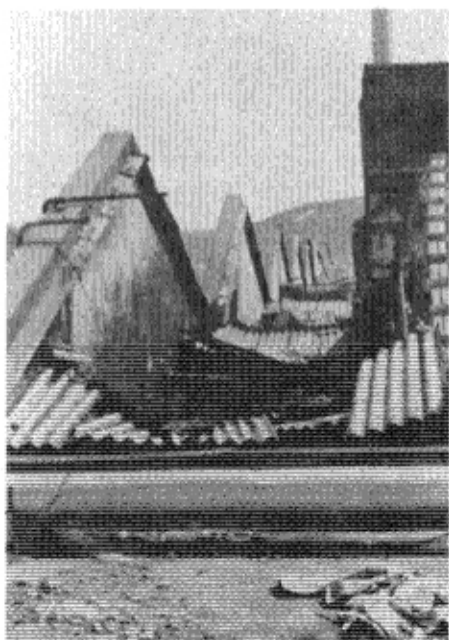
〈H合纖(株)
馬山工場 火災〉

分電函 引入配線 短絡에 의한 纖維工場 火災

1975. 5. 24

— 國內 最大 合成纖維工場의
輸出纖維商品 모두 태워 —

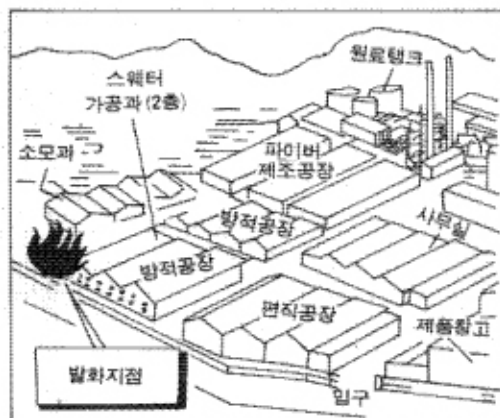
財産被害 7億 百萬元



파손된 건물의 박공



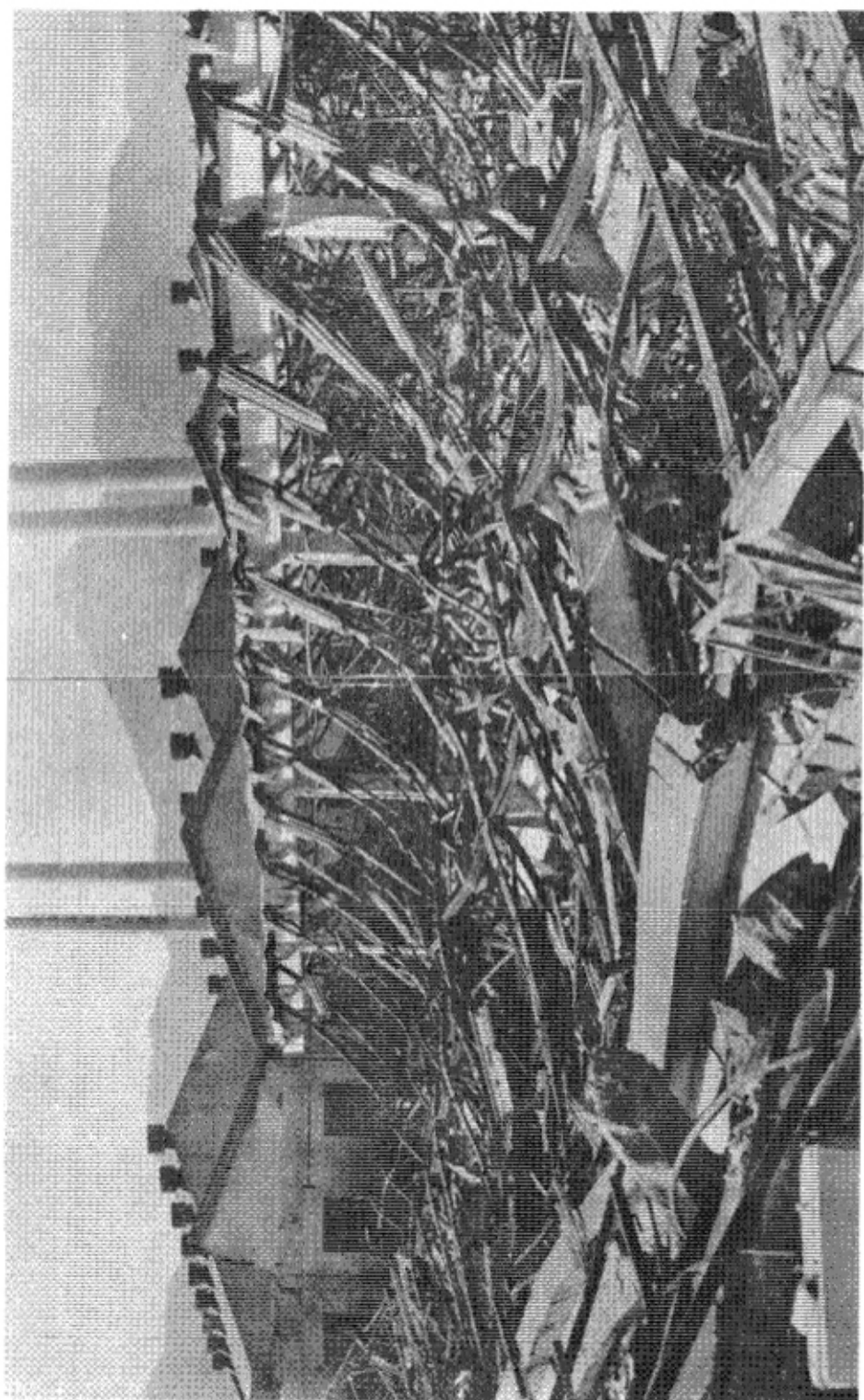
裁縫機 罹災狀態



火災現場 略圖

火災로 完全 破壞된 鉄骨 Truss 構造

延面積 17,850m²의 친근 콘크리트 슬라브조 2層 建物인 스웨터加工/紡績工場중 스웨터 出庫量 每月 40万에 의 2層 스웨터 加工部를 全燒시켰으며 철골 Truss 위 Slate 지붕이 완전히 파괴되었다.



● 一般事項

建物用途：紡績工場

所在地：慶尙南道 馬山市

火災日時：1975. 5. 24, 05:40~07:20

發火位置：스웨터 加工/紡績工場 建物 2層 스웨터 加工部

火災原因：分電函 引入配線이 分電函 매개로 短絡 發火

● 工場概要

基地 180,000m²위에 67個棟으로 構成, 主要 工場으로는 重合工場, 캐시미론 파이버 製造工場, 스웨터 編織/紡績工場, 스웨터 加工/紡績工場, 縫製/紡毛工場, 카페트 製造工場, 羊毛 加工工場 등이 있으며 本 工場은 1964年에 設立되었다.

火災가 發生한 建物은 스웨터 加工/紡績 工場으로 철근 콘크리트 슬라브조, 지붕이 철골 Truss 위 Slate 로 된 연면적 17,850m²의 2層 建物로서 1968年에 竣工되었으 며 1層은 紡績設備(15,200鍾)가 있었는데 다른 工場으로 移轉하였고 2層은 스웨터 加工部로 되어 있었다.

主 生産品은 아크릴糸, 니트 웨어, 카메트, 모포 등이며 스웨터 出庫量은 40万 매 /月, 從業員 13,000名.

● 火災狀況

火災는 1975年 5月 24日 05:40時頃 스웨터 加工/紡績 工場 建物 2層의 스웨터 加工部에서 發生하였다.

工場 作業 時間은 07:00時 부터 18:00時 까지이나 스웨터部는 工員의 作業量에 比例하여 賃金을 支給하기 때문에 一部 工員들은 새벽부터 作業을 始作하여 때로는 徹夜作業을 하기도 하는바 이 날 새벽에도 女工 K모 양이 工場에 일찍 도착, 05:40 時頃 7계 팀킹, 完成班의 動力 分電函 스위치를 올렸을 때 電氣 스파크가 發生 하면서 불티가 근처에 쌓여 있던 引火性이 강한 아크릴 在工品에 떨어져 引火, 불길이 급격히 擴大되던 중 警備員과 夜勤 從業員이 発見하고 消火作業을 벌였으나 化学纖維等에 옮겨 붙은 불길이 삼시간에 2層 全域으로 擴大되어 初期 鎮火에 失敗하였다.

工場 消防車 5臺와 出動한 消防隊(馬山 消防署 및 인근 J市 消防署)의 消防車 20 餘臺가 벌인 鎮火作業에도 불구하고 불길은 쉽게 잡히지 않았다.

스웨터 加工部에는 링킹, 세팅, 完成, 包裝 工程이 연결되어 있어 工程마다 在工品이 쌓여 있었으며 中央 包裝室에는 包裝이 完了된 製品이 상당 量 集積되어 있었기 때문에 불길이 急速히 拡散될 수 있었고 이로 인해 建物 2層은 심한 火熱로 철골 지붕 트러스가 모두 붕괴되었으며 콘크리트 기둥 및 보가 대부분 倒壞되었고 2層의 機械施設(33種 554點)과 動産(輸出用 스웨터 完成品 52萬 6千枚, 原緞 5만 야드 등)이 대부분 燒夫 또는 破壞되었다.

火災 發生 1時間 40分만인 07:20時頃に 불길은 完全 鎮火되었으며 火因은 分電函 引入 配線이 分電函 매개로 短絡 發火된 것으로 밝혀졌다.

●被害狀況

財產被害：7億 3百萬圓

建物-1億 9千 9百萬圓

機械-1億 3千 3百萬圓(33種 554点 燒失)

動產-3億 7千 百萬圓

●問題点

1. 電氣 施設 管理 不良.
2. 防火区劃 未備.
3. 初期 鎮火 失敗.
4. 在工品 吳 製品 等 可燃性 物品 管理 疎忽.