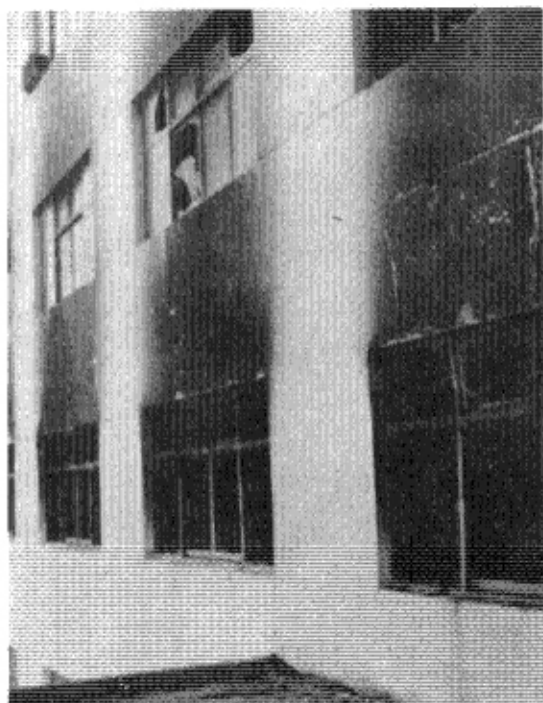


過負荷로 電氣配線合線,
發火된 科学館 火災

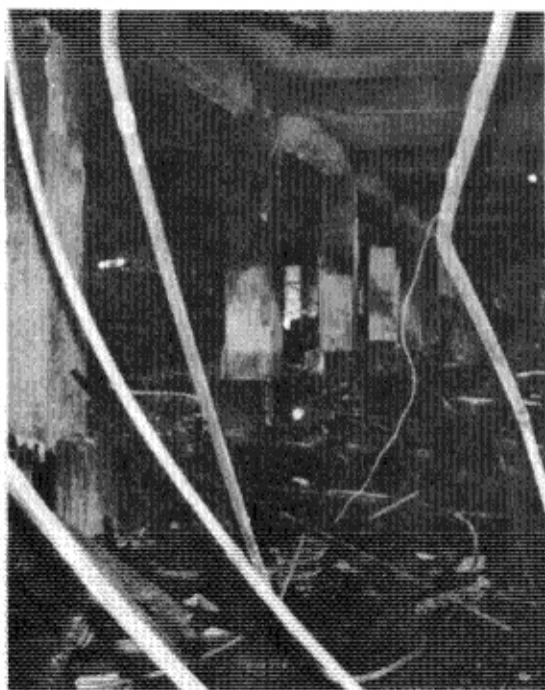
1979. 11. 15

— 稀貴 標本類等 展示品 태워……
火災警報設備 作動, 觀覽客 迅速待避 —

負傷 1名, 財產被害 1億 1千萬원 (動產 不包含)



火災後의 建物外觀(後面)



展示場(3層), 內部 罹災 모습

● 一般事項

建物用途：展示場

所在地：서울特別市 鍾路區

火災日時：1979. 11. 15, 15:50~18:00

發火位置：3層 展示室內 東吐 船舶 展示品 附近

火災原因：電氣 配線 合線

● 建物概要

- 沿革 : 1. 1926年 5月 "E 記念 科学館(中区 예장동)으로 開館.
 2. 1945年 10月 "G 科学館"으로 開稱.
 3. 1950年 9月 6.25動亂으로 燒失된 것을 1960年 3月에 現 位置에 再建 着手.
 4. 1972年 9月 本館 및 부대 2個棟 完工 開館.

建物現況 : 本館 및 2個의 부대 건물로 되어 있으며 火災가 發生한 本館건물은 철근 콘크리트 슬라브조의 延面積 10,629.7m², 5층 건물로서 12개 분야 223主題에 대한 展示品이 展示되어 있었다.

區 分	面 積(m ²)	用 途
B 1	1,472.2	변전실, 보일러실, 공작실, 창고
1	1,785.4	관리실, 영화관, 전시실(전기, 전자, 항공)
2	1,828.3	휴게실, 전시실(원자력, 기계, 화학, 물상)
3	1,741.4	전시실(곤충, 인체, 동물, 해양, 지질, 광업, 우주)
4	1,741.4	생활과학 전시실, 특별전시실
5	1,741.4	사무실, 연구실, 공개과학실
PH	319.6	계단실, 물탱크실
計	10,629.7	

● 火災狀況

最初 3層 展示室 案内員 C모嬢이 展示室 内部를 巡廻中 15:50時頃 3層 東쪽 出入口 근처에 이르렀을 때 入口에서 안쪽으로 10m쯤 떨어진 模型 船舶을 展示한 附近의 간막이 合板 一部分에서 불길기 치솟는 것을 発見, 階段 入口에 있는 消火器를 使用할 줄 몰라 化粧실에 불을 끄러 갔다가 물이 안나와 돌아와 보니 불길은 이미 展示室 天井까지 번져서 待避하였다.

火災 當時 展示室 等 本館 內에는 職員 75名과 展示室 觀覽中인 70여名 정도의 學生이 있었는데 自動火災探知設備가 動作되어 警報가 울려 대부분 계단을 통해 待避하였다. 미처 待避하지 못한 職員 5名이 屋上에 올라가 있다가 消防隊의 高架사다리車로 救助되었으나 研究室 職員 1名은 負傷(氣道 火傷)을 입기도 했다.

불은 合板으로 区劃된 展示臺와 天井으로 삼시간에 번져 3層 展示室 全体로 擴大되었다.

불이 나자 70여臺의 消防車와 5臺의 고가사다리車 및 200여명의 消防官이 出動, 消火活動을 벌였으나 각 層 유리창이 合板으로 가리워져 있어 鎮火作業이 늦어졌으며 불은 階段을 통해 4層 展示室 일부와 5층 및 屋上 階段室을 태우고 2時間만인 18:00時頃에야 鎮火되었다.

이 날 火災時에 많은 사람들의 關心거리었던 1972年12月 아폴로 17호가 달에서 가져와 그 일부를 우리나라가 寄贈받아 3層 宇宙館에 展示하고 있는 月石은 職員 4名이 동쪽 階段을 통해 煙氣로 짙은 展示場에 들어가 꺼내왔는데 다행히 아무 이상이 없었다.

火災 原因은 3層 展示室內 동편의 船舶 展示品 附近 電氣 配線의 合線에 의해 発火한 것으로 밝혀졌다.

●被害狀況

人命被害: 負傷 1名

財産被害: 1億 1千萬원(動産 不包含)

建物- 1億 1千萬원

(3層 全燒, 4, 5層 일부 燒損)

動産- 未詳

(3層 곤충 및 조류 표본, 해양, 생물, 인체 모형, 우주관, 광석, 화석 等 전체 燒損)

4層 “學生 科學 發明品 展示會” 出品作 일부 燒損

1, 2層 展示室의 各種 模型 木損)

●問題點

1. 職員에 대한 防火 教育 狀態 不良.

- 불을 最初에 發見한 職員이 消火器 使用法만이라도 제대로 알고 있었더라면 火災 初期에 간단히 消火할 수 있었던 불이었음. 특히 불이 나기 2時間 前에 自体 民防衛 訓練이 있었음에도 初期 鎮火의 가장 基本인 消火器 使用法 조차 教育이 안 되어 있음을 볼 때 實質的인 自体 教育이 眞實히 要救되고 있음.

2. 電氣 配線 狀態 不良.

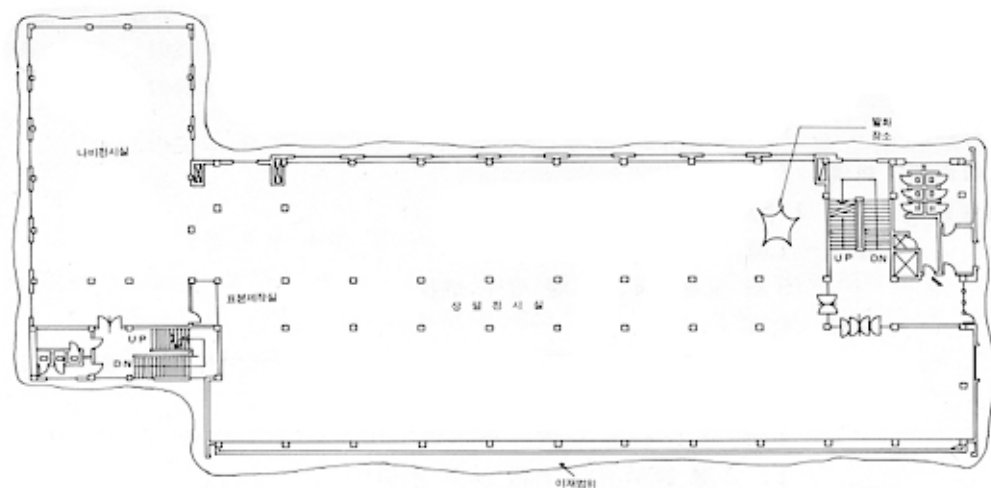
- 各 展示臺와 陳列櫃의 照明 및 科學器材를 움직이는 電氣施設의 配線이 複雜하게 얽혀 있어 火災의 直接的인 原因이 됨.

3. 可燃性의 內裝材 多量 使用.

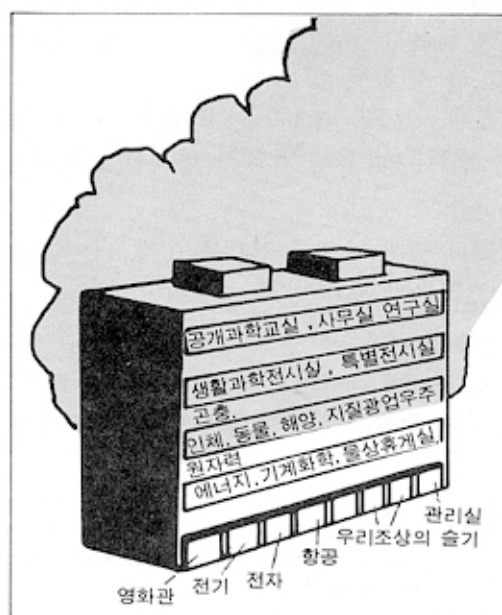
- 陳列臺와 간막이 등이 木製로 되어있을 뿐만 아니라 PVC 模造品, 各種 標本類等 대부분의 內部 施設 및 取容品이 可燃性 材料로 되어 있어 순식간에 불길이 擴大되었음.

4. 窓門이 가려져 鎮火活動 障礙.

- 照明 效果를 내기 위해 窓門을 合板으로 가려 煙氣가 빠지지 못했을 뿐만 아니라 消防호스를 들여넣기 위해 合板을 뜯느라 時間을 消費, 鎮火가 늦어짐.



발火層 (3層) 平面圖



火災建物立体圖