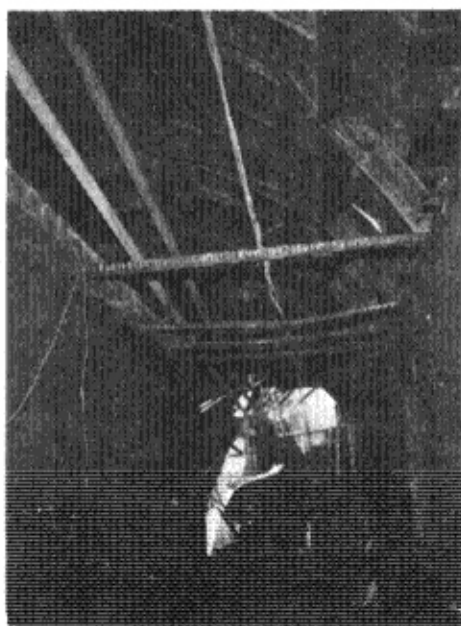


室内 改造作業中
담뱃불 不注意에 의한 호텔 火災

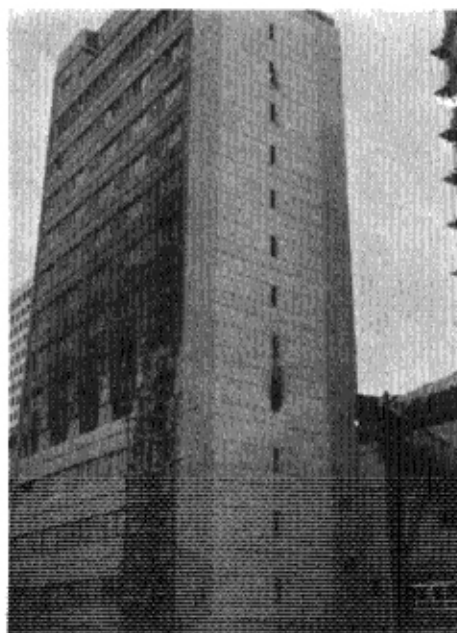
1979. 4. 22

— 從業員은 먼저 待避, 投宿客만 右往左往
…… 人命被害 커 —

死亡 5名, 負傷 11名, 財産被害 1億 4千萬원 (動産不包含)



火災後의 建物 外觀



지붕의 罹災 狀態

• 一般事項

建物用途: 호텔

所在地: 서울特別市 中区

火災日時: 1979. 4. 22, 18:15~20:20

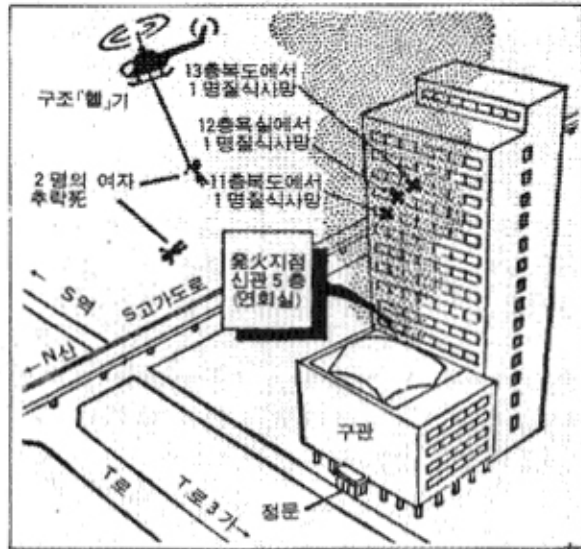
發火位置: 新館 5層 宴會室

火災原因: 室内 改造 作業中이던 人夫가 피우다 버린 담뱃불

● 建物概要

同 호텔은 1965년에 建築된 舊館建物에 新館建物を 連結하여 1969年 11月 竣工한 建物로서 1,000m²의 垜地 위에 바닥面積 755m²로 地下 1層, 地上 15層(건물 높이 51m) 延面積 7,854m²의 2級 觀光호텔이었다.

主要 構造部는 철근콘크리트 라멘조로서 87개의 客室 이외에 사우나탕, 나이트 클럽 등을 直營하고 있었다.



火災現場 狀況圖

● 火災履歷

이 호텔은 1978年 4月 16日 3層 사우나탕 옷장 부위에서 火災가 發生한 일이 있다. 合板과 간막이 벽 위 天井 공간을 통해 3, 4層 全体로 擴散되어 1名이 窒息 死亡하고 9名이 負傷, 6千 8百萬원의 財産被害를 입었다.

● 火災狀況

불은 1979年 4月 22日, 18:15時頃 新館 5層의 宴会室(舊 禮式場 部分)을 事務室로 改造하기 위하여 内部 撤去作業中 人夫들이 피우다 버린 담뱃불에 의하여 發火, 内部의 커튼, 카펫 및 테이블 등의 木材를 태우며 남쪽 窓門과 撤去工事を 위하여 臨時 터 놓은 塹 사이를 통하여 舊館 4層으로 번졌고 階段을 통하여 上層으로도 擴大되었다.

同 火災로 新館 5層의 會議室 및 客室 2개, 複道와 舊館 客室 20개 등이 全燒되었고 강한 熱氣로 인하여 昇降機와 門 등이 燒失되면서 煙氣는 全層으로 擴散되었다.

이 호텔에는 自動火災探知設備가 設置되었으나 作動되지 않았고 屋內消火栓, 消火器 등의 消火設備가 있었으나 施設 不良 및 從業員의 訓練 不足으로 전혀 使用하지 못하였다.

●避難 및 人命救助活動

火災 當時 호텔 内部에는 投宿客 33名과 従業員 等 70餘名이 있었으나 5層 以下에 있던 投宿客과 사우나당 손님들은 階段으로 待避했으며 5層以上에 든 投宿客들은 右往左往하다가 계단을 통하여 屋上으로 避身하기 시작했다.

火災가 나자 作業中이던 人夫들은 그대로 달아났으며 火災를 確認한 호텔 従業員이 電氣를 끄고 待避하는 바람에 호텔 内部는 暗黒 天地가 되었다.

自動火災探知設備가 設置되어 있었으나 전혀 作動되지 않아 投宿客들은 火災가 난 것도 모르고 있다가 煙氣와 가스가 완전히 찬 위에야 불이 난 것을 알 수 있었다. 이뿐만 아니라 불이 난 사실을 放送室이나 交換室에서도 警報로 알리지 않았으며 各層 担当 従業員들이 適切한 待避 案内를 하지 않고 客室內의 손님보다 먼저 避難하였기 때문에 人命 被害가 더 컸다.

人命 被害 및 避難 狀況을 斷片的으로 살펴보면 다음과 같다.

- 11層 複道, 12層 욕실, 13層 욕실에서 各各 1名씩 窒息 死亡.
- 陸軍 헬리콥터 5臺가 屋上 着陸하려다 障礙物 때문에 着陸을 拋棄, 헬리콥터에서 救助用 로프를 내려 15名 救出, 헬기 로프를 놓친 2名의 女子는 墜落死.
- 7~11層 客室에 남아있던 投宿客 10여명은 緊急 出動한 高架 사다리車에 의해 救助.
- 7層에서 흡뿡을 타고 3~4m쯤 내려오다 옆 건물 屋上으로 뛰어내려 3名 無事.
- 인접한 J빌딩에서 던져준 非常 로프를 타고 10여명이 屋上에서 아래로 脫出.
- 호텔 非常 사다리車 7名 救助.

●鎮火作業

호텔 4層 従業員 3名은 宴会室 作業場 人夫 5名이 “불이야!”하고 외치며 階段으로 내려가는 것을 보고 粉末 消火器를 들고 5層으로 달려갔으나 불은 이미 5層 宴会室內에 쌓아 놓은 寢臺 시트(200장), 카메트(10몽치), 테이블(200여개), 커튼 등에 번져 손을 쓰지 못하였다.

불이 나자 消防官 300名, 警察 400名 等 800여명이 鎮火活動에 나섰으며 서울 市内 펌프車 33臺, 高架 사다리車 12臺 等 93臺의 消防車가 動員되었다.

이 建物は 舊館과 新館 建物を 連結하여 使用하기 때문에 内部 構造가 복잡하고 舊館 建物の 낡은 壁面을 가리기 위해 알루미늄판으로 호텔 正面을 裝飾하여 鎮火作業이 거의 不可能하였다. 더구나 消防道路가 狹小하여 消防車의 現場 接近이 어려웠고 有毒 가스도 인하여 消防官의 建物內 進入이 곤란, 鎮火가 늦어졌다.

불길은 19:45時頃 高架 사다리車로 消火水를 注水하여 거의 잡혔고 20:00時頃 投入된 消防 特攻隊에 의하여 20分後 완전히 鎮火되었다.

●被害狀況

人命被害: 死亡 5名

(窒息死-3名(男, 3名中 日本人 1名, 中国人 1名))

헬리콥터로 救助時 墜落死-2名(女))

財産被害: 1億 4千萬원(動産 不包含)

●問題点

1. 工事場 作業 人夫에 대한 監督 疎忽,
 - 5層 宴会室 内部 工事 作業中에 지켜야 할 간단한 安全 規則을 履行치 않아 火災發生.
2. 從業員에 대한 非常時의 待避 誘導 訓練 缺如.
 - 放送室이나 交換臺에서 火災 發生을 各室에 알리는 등의 警報 체계가 구성되지 않았으며 손님들에게 적절한 待避 誘導없이 從業員이 먼저 待避하고 남은 投宿客들은 煙氣와 가스가 가득찬 뒤에야 火災를 認知, 待避가 늦어졌을 뿐만 아니라 人命 被害가 커짐.
3. 可燃性 内裝材 使用으로 火災時 많은 煙氣와 有毒 가스 發生.
 - 커튼, 카펫 등에 대한 防炎 処理가 안되어 있었음.
4. 消防施設의 未備.
 - 自動火災探知設備의 受信機 故障 및 電源 遮斷으로 同 設備가 전혀 作動되지 않았음.
 - 避難階段 및 防火区劃 施設 狀態가 不良하여 延焼가 擴大되고 煙氣, 가스 등이 避難 通路를 막아 避難 및 消火 곤란.
 - 誘導燈은 非常電源에 의하여 停電이 되더라도 点燈되어 있어야 함에도 消燈되어 投宿客은 어둠 속에서 階段을 쉽게 찾지 못해 待避가 늦어짐.
 - 各層에는 屋内消火栓, 消火器等이 있었으나 設置 狀態가 不良하여 전혀 使用치 못함.
5. 建物の 前後面 消防道路가 狹小하여 消防車의 進入이 遲延.
6. 舊館 全面에 設置한 알루미늄 裝飾이 鎖火作業에 커다란 障礙가 되었음.