

市場 4

(N市場 C棟
火災)

煙筒이 된 에스컬레이터 —
4層 市場 모두 태워……

1977. 9. 14

— 精神薄弱兒의 放火로
7,500m²의 市場 18時間 燃燒 —

死亡 1名, 負傷 1名, 財産被害 4億 2千萬원 (動産不包含)



火災建物の 南側外觀



4層의 罹災狀態

천정 슬라브까지 올라간 불목벽이
모두 붕괴되었다.

● 一般事項

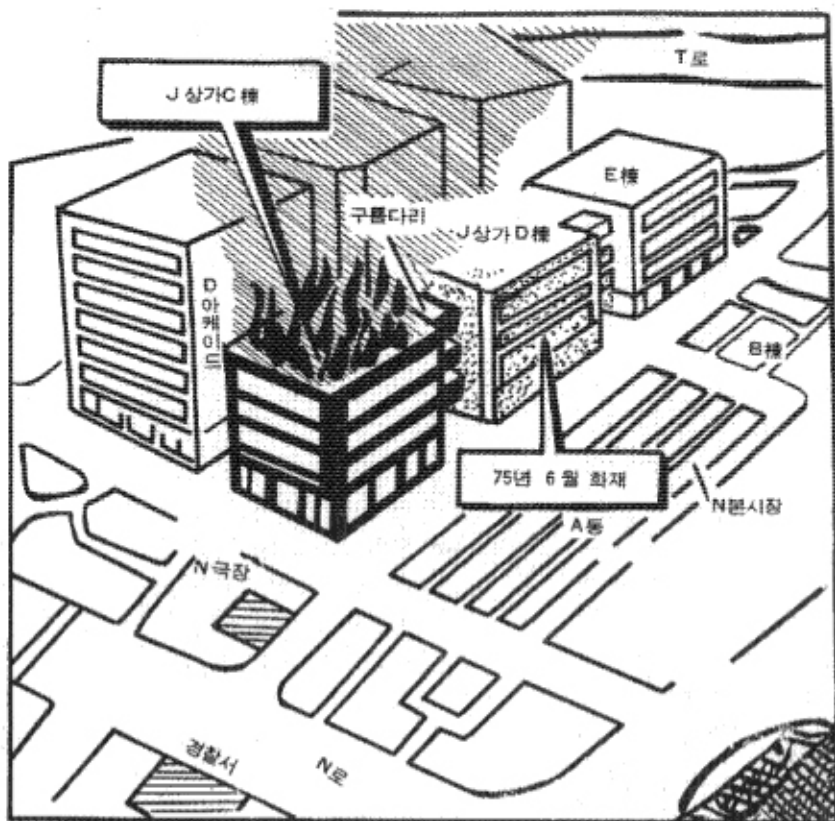
建物用途: 市場

所在地: 서울特別市 中区

火災日時: 1977. 9. 14, 21:47~9. 15, 15:30

發火位置: C棟 1層 內向6号(衣類店舖)

火災原因: 放火



火災現場 立体図

● 建物概要

6,600m²의 垓地에 자리잡은 N市場은 本市場(A,B棟), J商街(C,D棟), D百貨店(F棟)과 D아케이드로 区分된다.

4層 建物 2個棟으로 構成된 J商街는 市場中央部에 位置하며 철근콘크리트 라멘 조로 1970년에 現代式으로 新築하였다.

C棟의 動力, 暖房 및 空調設備는 D棟 地下2層에 Control System으로 設備되어 各層으로 供給하며 C棟과 D棟사이 2~4層은 各層에 2個씩 Overbridge 로 連結되어 있었다.

C棟의 建物現況은 다음과 같다.

層別	面 積(m ²)	用 途	店 舖 數
B 1	2,075.34	생선, 加工食品, 生必品 店舖	512
1	1,948.72	各種 衣類, 裝飾品 店舖	140
2	1,991.65	各種 衣類, 裝飾品, 布木店舖	170
3	1,991.65	廚房什器, 家材道具店舖	168
4	1,569.82	縫製作業場, 倉庫, 물탱크	34
計	9,577.17		1,024個

● 火災履歷

火災發生日時	火災原因	人命被害	財產被害	備 考
1954. 6. 23			店舖 600여개 燒失	
1968. 11. 23		2名死亡	5억원	
1975. 1. 16		1名死亡	4백만원	2層 全燒
1975. 6. 10	담뱃 불	4名負傷	6억원(동산불포함)	D동 1層 의류부에서 發火, 12시간 30분 연소

● 火災狀況

火災는 1977年 9月 14日 21:47時頃, J商街 C棟 1層 內向 6号 (S商会:衣類 店舖)에서 精神薄弱兒(20歲 가량의 떠돌이 K모)의 放火로 發生하였다.

불은 K모 警備員이 市場 外郭 巡察中 21:50時頃 上記 發火 店舖의 닫힌 셔터 밑으로 불길 이 보이며 煙氣가 새어나오고 있음을 처음으로 發見, 119에 火災 申告를 하고 2名의 同僚 警備員과 함께 初期 鎮火를 試圖하였으나 可燃性 衣類等에 불은 불이 순식간에 可燃性 內裝材를 태우며 1層 市場 中央部로 延燒되어 가는 바람에 무위로 그쳤다.

發火 當時 各層에는 2~3名의 警備員이 勤務中이었으며 2, 3層은 完全 撤市된 狀態였고 4層 縫製作業場과 地下層, 1層 일부 店舖만 문 닫을 準備를 하고 있었으며 警備員들의 火災 發生 通報로 4層 縫製作業場 從業員 200餘名은 D棟과 連結된 Overbridge를 통해 모두 待避 하였으며 地下層과 1層의 商人들도 迅速하게 待避하였다.

火災 申告를 받고 出動한 消防隊(消防車 68臺, 消防官 323名, 警察 300餘名)에 의하여 鎮火作業을 開始하였으나 1層 四方에 면한 店舖의 鐵製 셔터들이 대부분 닫혀져 있을 뿐 아니라 秋夕 대목을 위해 店舖마다 쌓아 둔 各種 織纈類 製品이 燃燒하면서 내뿜는 有毒性 가스과 火炎 때문에 鎮火作業이 어려웠다.

불은 建物 中央部에 設置된 階段과 에스컬레이터가 煙筒 구실을 하여 22:20時頃에는 2層으로 옮겨붙었고 翌日 00:10時頃에는 全体 建物(地下層 除外)로 번졌다. 04:00時頃 4層 縫製作業場을 휩쓴 불은 07:00時頃에 이르러서는 4層 假建物이 무너지면서 떨어진 블록 破片을 맞고 消防官(美軍 消防隊 所屬) 1名이 死亡하기도 하였다.

消防官들의 徹夜 鎮火作業에도 불구하고 불길은 계속되다가 10:00時頃 일단 잡혔으나 타다 남은 可燃性物質 때문에 계속 煙氣가 솟다가 18時間만인 15:30時頃에야 1~4層을 모두 태우고 鎮火되었다.

● 被害狀況

人命被害: 死亡 1名(消防官)

負傷 1名(消防官)

財產被害: 4億 2千萬원(動産 不包含)

●問題点

1. 各店舖마다 設置된 鉄製 셔터로 消火作業 곤란.
 - 各店舖마다 防犯用 手動式 鉄製 셔터를 設置하였을 뿐만 아니라 窓門이 져어 消防 호스를 使用할 수 없었음. (1975年 6月 10日의 同 商街 D棟 火災時에 나타난 問題点이 그대로 反復됨).
2. 간막이等 可燃性 内裝材와 商品 多量 集積.
 - 특히 天井 반자들이 木材로 되어 있어(鉄製 셔터는 木材 반자를 밀면까지만 連結) 불길의 波及가 容易했음.
3. 面積別, 層別 防火區劃의 未設置.
 - 建物 内部 中央에 設置된 에스컬레이터가 煙筒 구실을 하여 上層으로의 延燒가 容易하게 이루어져 被害 規模가 커짐.
4. 化学 纖維等 有毒性 가스와 煙氣로 接近 곤란.
5. 消防施設의 未備.