

中央都賣商街火災



無用之物이 된 消防施設.

750坪을 全燒시킨 市場火災

一年末대목 商品 全部 태우고

商人 2名 窒息死亡—



◀ 불타고 있는 市場 모습

2層 店舖의 燃燒된 모습. 3월



1. 一般事項

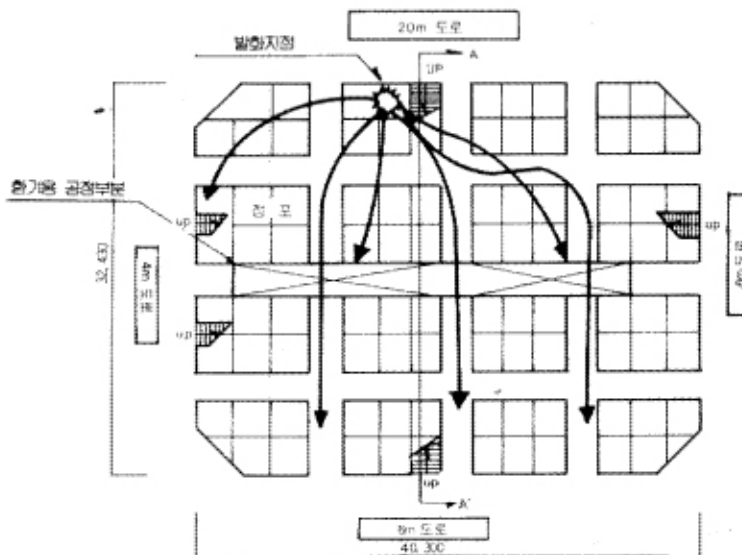
- 建物名 : 중앙도매 상가
- 所在地 : 대전시 동구 원동 38-1
- 發火時間 : 1983. 12. 18. 19:05
- 火災申告 : 19:15
- 消防隊出動 : 19:19
- 鎮火完了 : 20:40
- 發火地點 : 1層 店舖
- 火災原因 : 未詳

2. 建物概要

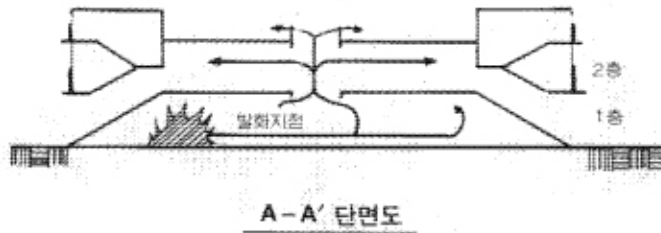
當市場建物は 1965년에 竣工된 철근콘크리트 構造의 2層建物로서 延面積은 2,480m² 이다. 지붕은 슬라브이나 中央에 슬레이트 構造의 換氣用 空井이 있어 火災時 굴뚝 役割을 하여 2層으로의 主 延燒 經路가 되었다. 建物の 層別 現況은 다음과 같다.

층 별	면 적 (m ²)	용 도	점 포 수	내 장 재
1	1,202.5	의류시장	91	시멘트 몰탈
2	1,202.5	의류시장·양복점	46	"
PH	75	창고·사무실		"
계	2,480	-	137	-

本市場은 消防署까지의 거리가 약 2km로서 신속한 消防隊의 出動이 可能한 位置에 있었으며 建物周圍에는 消火活動에 必要한 空地를 保有하고 있었다.



發火場所인 1層平面
圖 및 延燒經路



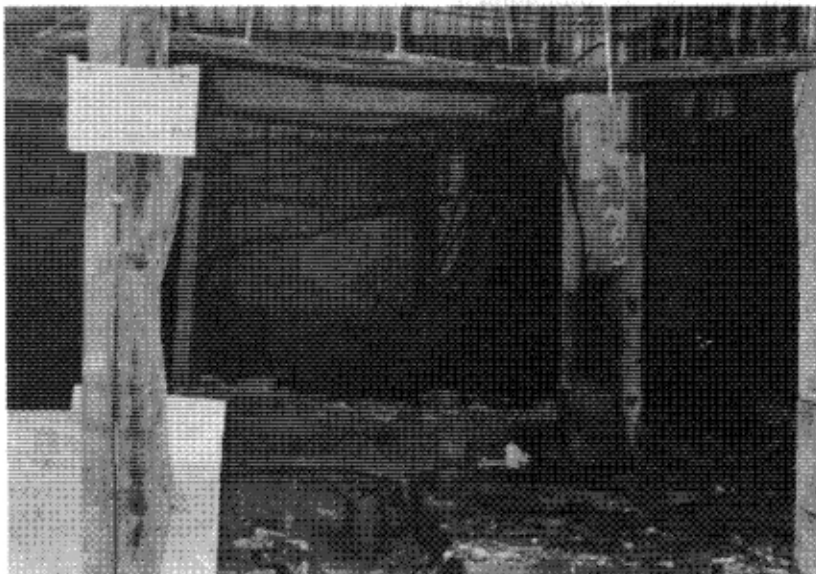
3. 火災狀況

火災는 1층 대창상회에서 發生되었으며 火災原因은 漏電이나 연탄불 과열로 推定되고 있었다.

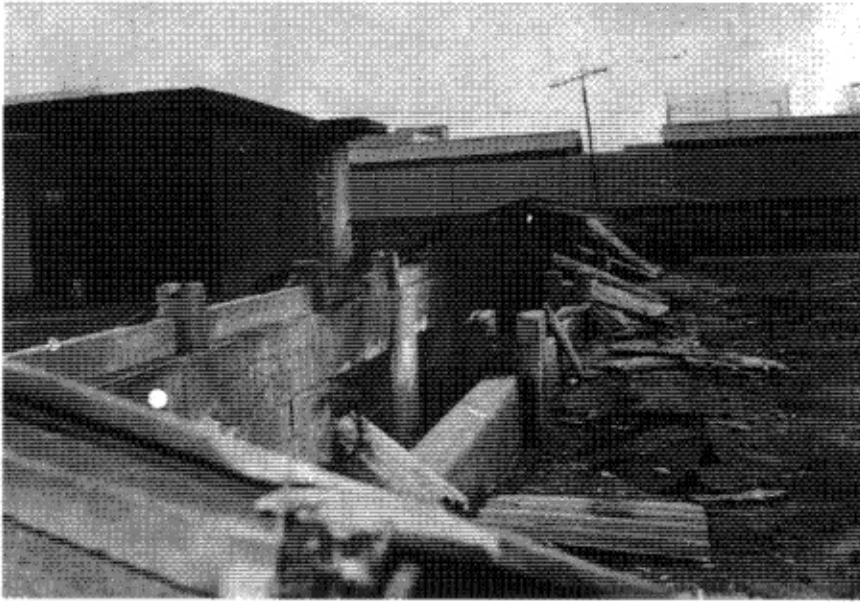
最初 目擊者인 1층 모녀상회 주인에 의하면 1층 대창상회에서 煙氣가 나 달려가 보니 電氣配線에서 불덩이가 떨어져 진열된 衣類에 불이 붙는 것을 보고 消火器를 찾았으나 철사줄로 동여매어 있어 使用 하지 못하고 火災가 난 것을 주위에 알렸으며 다른 商人이 消防署로 火災 申告를 하였다.

火災當時 本市場에는 연말 대목으로 짐포마다 화학 섬유 등의 衣類를 가득 쌓아 놓아 불이 急速히 拡散되는바람에 自体消火作業이 不可能하였고, 불길은 때마침 불어오는 1.2m/sec의 西風을 타고 1층 全体로 擴大되었으며, 防火区劃狀態가 不良한 建物양쪽의 主階段과 中央의 換氣用 空井(30m×2.4m)을 통하여 2층으로 延燒되었다.

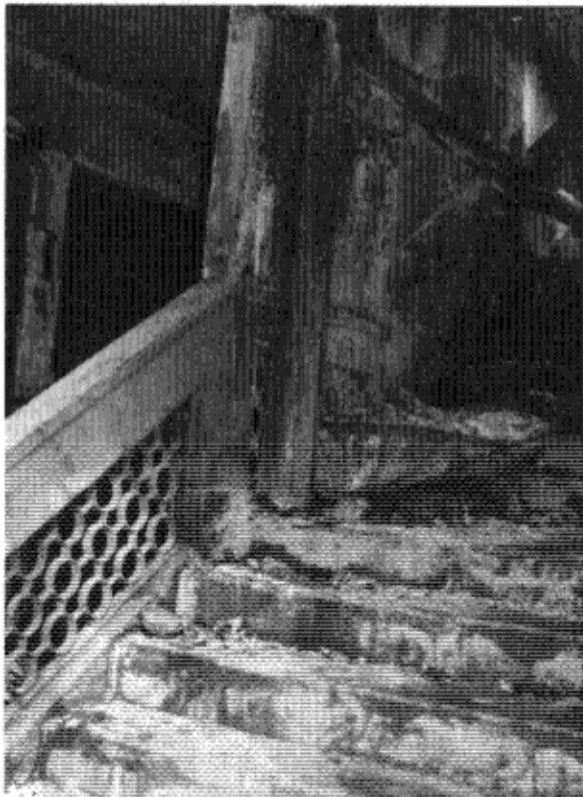
불이나자 建物内部에 있던 商人과 顧客들은 屋内外 階段을 통하여 무사히 待避할 수 있었으나 2층 신라양복점 주인 2名은 商品을 챙기다 뒤늦게 非常階段쪽으로 避身하였으나 서리로 잠겨져 있어 다시 複道쪽으로 나오다가 有毒가스에 窒息 死亡한 것으로 알려졌다.



◀ 發火 店舖의 연탄화덕 및 壁體의 燒失 場面



▲ 火災時 ^{연결} 굴뚝 役割을
換氣用 空井의 燃
燒 모습



◀ 防火区 劃이 不良한
1層의 서쪽 階段

4. 消防隊의 鎮火活動

消防隊가 火災現場에 到着하였을 때는 이미 불길^기이 1層 全体에 휩싸여 있었다. 火災가 強^기
烈하여 建物에 接近이 어려워 建物 外部에서부터 鎮火作業을 하는 한편 隣接 建物로의 延燒防
止에 主力하였다.^{정리}

火災는 市場을 거의 全燒시키고 發火後 1時間 35분이 지난 20時 40분에야 完全히 鎮火되었다.

本 火災에는 33대의 消防車와 330名の 消防官, 警察官 等이 動員되었다.

5. 被害狀況

- 人命被害: 死亡 2名 負傷 1名
- 財産被害: 약 12억 원 (2,480m² 全燒)

6. 消防施設의 設置 및 利用狀況

가. 警報設備

建物 全層에 自動火災探知設備가 設置되어 있었으나 安全点檢 結果에 의하면 각종 시험, 비상전원 등이 不良하고 모든 施設이 너무나 老朽되어 보수 및 교체하여야 할 것으로 나타났다. 火災時에도 전혀 動作되지 않았다.

나. 消火設備

火災時 14대의 消火器가 2層 階段 주위에 집중 보관되어 있었으나 철사로 동어 매어 놓았고 집중 비치되어 있음으로써 사용되지 못했다.

또한 2개의 屋外消火栓이 비교적 양호한 상태로 設置되어 있었으나 消火栓의 操作方法 未熟 등으로 전혀 活用되지 못하였다.

다. 延焼防止施設

延面積 1,000m² 이내마다 防火區劃 하여야 함에도 주계단 2개소, 建物中央의 換氣用 空井으로 인하여 防火區劃이 不良하였으며, 특히 가운데 空井은 火災擴大의 主要原因이 되었다. 本 建物은 主要 構造部가 철근콘크리트의 耐火構造이고 內裝材는 없었으나 衣類市場으로 火災荷重은 매우 높았다.

7. 問題点 및 對策

가. 火災의 早期發見 및 初期消火 失敗

自動火災探知設備의 施設 不良으로 인하여 火災를 早期에 發見하지 못하였다. 消火器는 철사로 묶어 한곳에 集中 配置됨으로써 使用이 不可能하였고 消火栓은 使用方法을 몰라 無用之物이 되었다.

建物內의 消防施設은 火災時 使用可能狀態로 維持되어야 하며 建物의 關係者에게 使用方法 등을 알려주어 신속한 消火作業이 이루어 지도록 하여야 한다.

나. 防火區劃 不良

當建物은 5개의 階段이 建物 外部에서 직접 2層으로 通해 있었으나 主階段 2개소와 中央 換氣用 空井部分의 防火區劃 不良으로 市場이 全燒되었다. 만약 規定대로 防火區劃이 設置되어 있었다면 被害面積을 1,000m² 이내로 감소시킬 수 있었을 것이다.

다. 非常階段 閉鎖

市場等 多數人이 出入하는 建物에서는 避難 通路를 함께 確保하여 火災時 建物內에 있는 人員이 安全하게 待避할 수 있도록 하여야 함에도 盜難防止를 目的으로 非常階段의 셔터를 달아놓아(18時頃) 뒤늦게 待避한 商人 2名이 窒息死亡하였다.



◀中央 空井의 一層部分

▼블록 壁體가 무너져 내린 모습

