

1994회계년도 특수건물 안전점검 결과 분석

윤 회 상
(기술관리부 과장)

1. 머리말

본고는 한국화재보험협회가 1994 회계년도('94.4.1~'95.3.31) 중 실시한 특수건물에 대한 화재 안전점검결과를 종합, 분석한 내용 중 주요 부분을 요약한 것이다.

1항의 '특수건물 현황'에는 협회 안전점검의 주 대상인 특수건물의 일반현황 분석결과를, 2항의 '위험관리 현황'에는 특수건물의 방재시설 설치상태 및 보험 계약시 활용되는 소화설비 할인사항에 관한 사항을 각각 언급하였다. 여기서 '특수건물'이라 함은 "화재로 인한 재해보상과 보험가입에 관한 법률" 제2조 3항 및 동법 시행령 제2조에 의해 서울·부산·대구·인천·대전·광주·전주·울산·부천·수원·성남시 등 11개 도시에 소재하는 국유건물·교육시설·백화점·시장·의료시설·홍행장·숙

박업소·공장·아파트 및 6층 이상 건물 등으로 다수인이 출입 또는 근무하거나 거주하는 건물로서 화재발생시 인명과 재산의 피해가 크거나 사회적 물의가 예상되어 화재예방을 위한 안전점검과 보험가입의 의무 등을 법률로 정한 건물을 말한다.

2. 특수건물 현황

가. 특수건물 증가율

'94회계년도 말(1995.3.31) 현재 특수건물 수는 21,326건으로 전년도 19,757건 보다 1,569건이 증가하여 7.9%의 증가율을 보였다. 이는 전년도 증가건수인 1,542건 보다 27건이 증가되었으며 증가율면에서는 7.9%로 전년도 증가율 8.5% 보다 0.6% 낮은 것으로 집계되었다. 특수건물 증가율을 지역별로 보면 광주(16.4%)·인천(14.4%)·성남(13.8%) 순으로 높게 나타났으며, 광주·성

남의 경우는 '아파트' 용도가, 인천의 경우는 '공장' 용도가 증가건수에 가장 많은 점유율을 차지하는 것으로 집계 되었다((표 1) 참조).

나. 서울 등 4개 도시에 특수건물 79.6% 집중

특수건물이 소재하고 있는 11개 도시 중 서울(35.3%)·부산(18.7%)·대구(13.0%)·인천(12.5%) 등 4개 도시에 전체 특수건물의 79.6%가 집중되어 있는 것으로 나타났다((표 2) 참조).

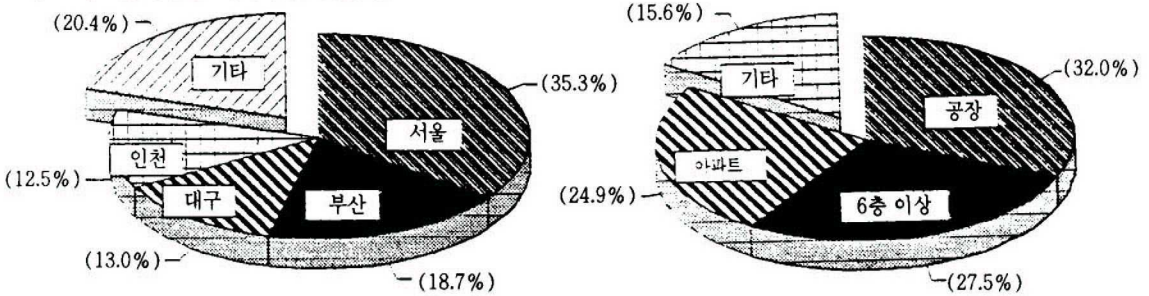
다. 공장이 특수건물의 32.0%를 차지

특수건물의 13개 용도 중 '공장'용도가 6,831건으로 전체 특수건물 21,326건의 32.0%를 차지하고 있으며, '6층 이상'으로 분류되는 일반건물(주용도가 사무실 또는 복합용도건물)이 5,875건(27.5%), '아파트'가 5,305건

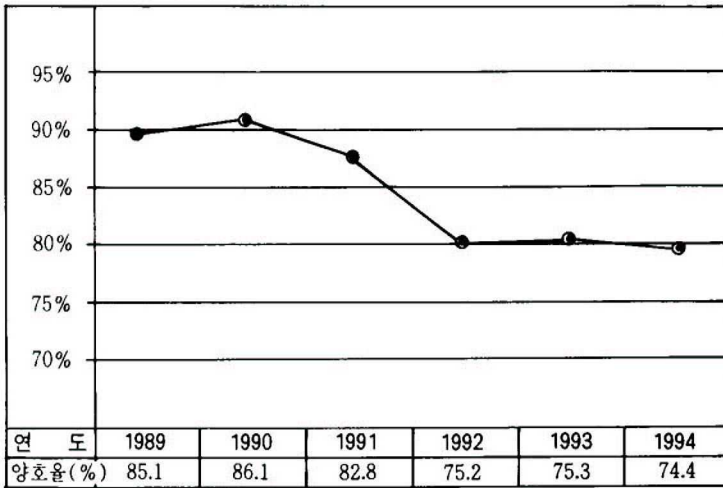
(표 1) 특수건물 증가 현황

구 분	서울	부산	대구	인천	대전	광주	전주	울산	부천	수원	성남	계
FY93 대상건수	7,108	3,847	2,560	2,334	787	745	362	727	570	391	326	19,757
FY94 대상건수	7,534	3,986	2,775	2,671	874	867	390	797	630	431	371	21,326
증가건수	426	139	215	337	87	122	28	70	60	40	45	1,569
증가율	6.0	3.6	8.4	14.4	11.1	16.4	7.7	9.6	10.5	10.5	13.8	7.9

〈표 2〉 특수건물분포(지역별, 업종별)



〈표 3〉 연도별 방재시설 양호율



율이 5.4% 감소한 것이 주된 원인인 것으로 추정되며(〈표 3〉 참조), 지역별로는 인천이 81.8%로 가장 높은 양호율을 보인 반면, 성남은 66.5%의 양호율을 나타냈다(〈표 4〉 참조).

또한, 업종별로는 '아파트'의 양호율이 84.3%로 가장 높게 집계되었으며 주용도가 판매시설인 '시장(60.8%)', '옥내판매장(61.0%)'의 양호율이 상대적으로 낮은 것으로 분석되었다. 방재시설별 양호율은 '전기시설'의 양호율이 93.5%로 가장 높으며, 화재의 조기 감지를 위한 '경보설비'의 양호율이 32.7%로 가장 낮은 것으로 집계되었으나 이는 전년도 양호율 32.6%보다는 0.1% 증가된 것으로, 미약하나마 개선되는

(24.9%)으로 이들 3개 업종이 전체 특수건물의 84.4%를 점유하고 있는 것으로 집계되었다(〈표 2〉 참조).

한 특수건물 방재시설의 양호율은 74.4%로 집계되어 전년도 양호율 75.3%보다 0.9% 감소된 것으로 나타났으며, 이는 '방화관리' 양호

3. 위험관리현황

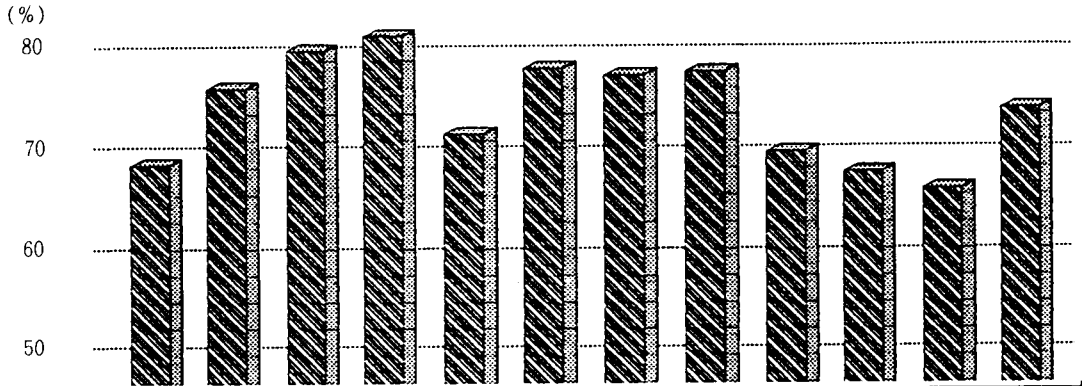
가. 방재시설 양호율 74.4%

특수건물의 방재시설은 분석 편의상 9개 항목 즉, 화공시설(화기 사용시설·가연성 가스시설·위험물시설·화재위험작업 등), '전기시설', '공정위험시설'과 화재시 연소확대를 방지하고 인명피난에 필요한 '연소확대 방지시설', '피난시설', 그리고 소방시설의 '경보설비', '소화설비', '소화활동상 필요한 설비'와 이들의 유지관리 현황을 파악하기 위한 '방화관리현황'으로 분류하였다.

이러한 분류기준을 근거로 산출



〈표 4〉 지역별 양호율



구 분	서울	부산	대구	인천	대전	광주	전주	울산	부천	수원	성남	종합
총 합	68.9	76.5	80.2	81.8	71.9	78.5	77.8	78.1	70.2	68.1	66.5	74.4
화공시설	73.9	79.2	85.5	86.7	79.6	83.7	84.7	83.8	76.3	68.2	65.4	79.0
전기시설	91.4	91.9	96.8	97.7	93.9	95.6	96.4	93.9	93.8	90.3	91.4	93.5
공정시험 시설	59.9	62.8	72.8	83.2	45.2	62.3	51.3	69.0	69.9	53.0	63.1	68.3
연소확대 방지시설	67.4	78.3	74.1	76.6	68.1	75.0	83.8	80.2	77.3	70.1	63.4	72.7
피난시설	68.6	80.5	85.4	90.2	80.7	83.3	90.0	84.9	75.0	60.0	72.3	77.5
경보설비	35.2	24.9	35.7	35.3	30.4	51.2	41.2	32.2	21.6	18.8	23.3	32.7
소화설비	49.9	59.7	69.8	64.1	54.7	61.4	72.9	67.8	58.1	45.5	48.2	57.1
소화활동 설 비	77.2	79.7	90.8	90.8	91.4	83.9	87.7	79.1	87.4	71.1	79.5	81.0
방화관리	52.2	68.9	71.1	74.1	49.6	69.3	41.3	50.7	58.8	50.2	47.9	61.4

것으로 나타났다(〈표 5〉 참조).

나. 화재안전도지수 현황

특수건물의 안전점검 내용 중 방재사항을 물건별로 평가하여 각 물건의 화재에 대한 안전의 정도를 점수로 나타내는 '화재안전도지수'의 분포를 보면 전년도 보다 다소나마 높은 점수대로 이동, 분포된 것으로 집계되어 특수건물의 화재안전도가 다소 향상된 것으로 분석되었다(〈표 6〉 참조).

다. 소화설비합인 현황

1994회계연도 중 본 협회에서 '소화설비 합인규정'에 의거 실시한 점검결과에 따라 화재보험 요율의 할인을 받은 건물은 특수건물 965건(단, 아파트는 제외), 비특수건물 431건으로 집계되었다(〈표 7〉 참조). 특수건물의 경우 안전점검 실시건수 16,005건

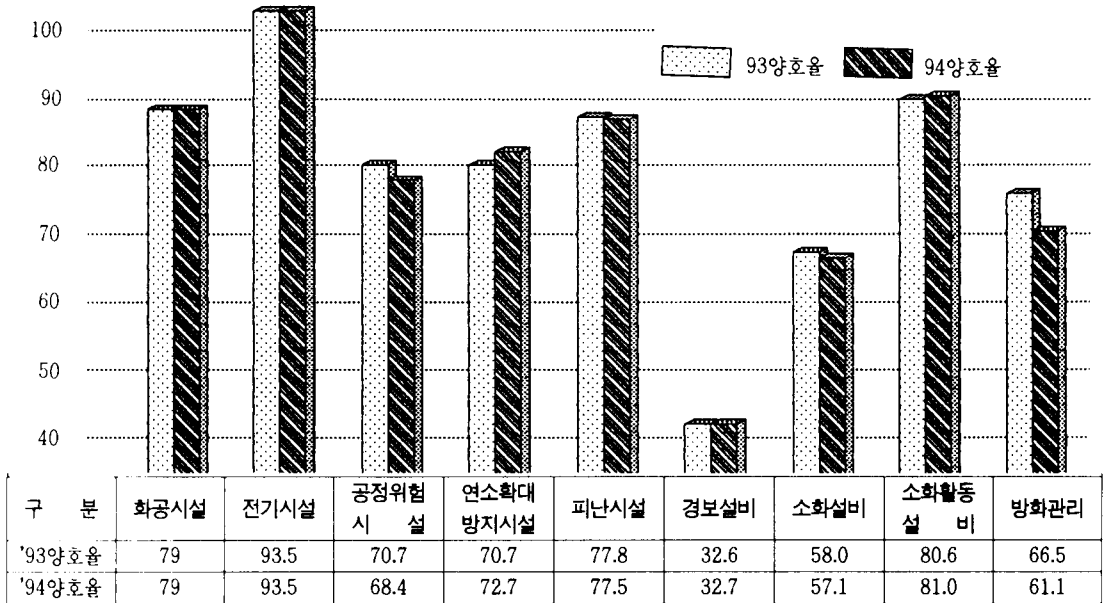
(아파트는 제외된 건수임)에 대한 합인건수의 비율은 6.0%이며, 비특수건물은 요청건수(합인검사 실시건수) 843건 대비 합인건수의 비율이 55.8%로 집계되었다. 설비별 합인건수는 자동화재탐지설비(수동화재경보 기능 포함)가 1,082건으로 가장 많으며 다음으로 옥내소화전설비가 601건 합인되었다(〈표 8〉 참조).

4. 맺는 말

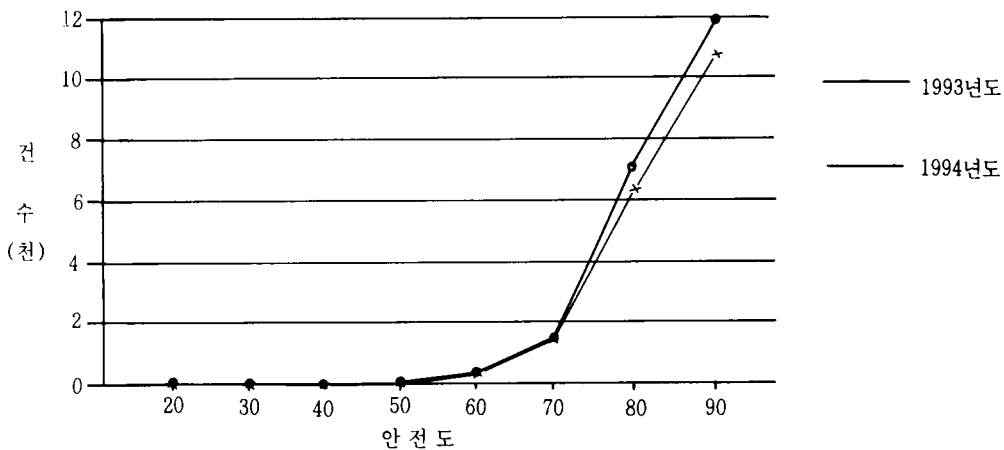
협회 안전점검업무의 주대상인 '특수건물'의 증가건수가 매년 향상되는 추세이므로 이에따른 안전점검업무의 원활한 수행을 위한 대책(점검인력의 충원 및 효율적 운영, 점검방법의 개선 등)이 지속적으로 추진되어야 할 것으로 분석되었으며, 방재설비 중 화재

의 조기발견 및 진압을 위한 기본설비인 자동화재탐지설비, 옥내소화전설비, 스프링클러설비의 유지관리상태가 전반적으로 미흡한 것으로 나타나 안전점검시 이들 설비에 대한 보다 적극적인 점검과 지도가 필요한 것으로 나타났다. 끝으로 특수건물에 설치된 방재설비의 관리상태 및 화재예방업무 수행 정도를 평가하는 '방화관리'상태의 양호율이 전년도보다 감소되어 특수건물에 대한 방화관리수준이 향상되지 못하고 있는 것으로 나타났으므로 방화관리의 질적 향상을 위하여 특수건물 관계자에 대한 교육, 홍보 등 인식전환을 위한 대책 개발이 필요한 것으로 분석되었다.

〈표 5〉 시설별 양호율 현황



〈표 6〉 화재안전도지수 분포



〈표 7〉 소화설비 합인현황

지역별 구분	특수건물												비특수 건물
	서울	부산	대구	인천	대전	광주	전주	울산	부천	수원	성남	계	
점검실시 건수(A)	6,323	2,670	2,181	2,029	621	589	217	416	401	291	267	16,005	843
소화설비 합인건수(B)	614	61	33	80	37	68	38	4	8	14	8	965	431
점유율 (B/A)%	9.7	2.3	1.5	3.9	6.0	11.5	17.5	1.0	2.0	4.8	3.0	6.0	55.8

〈표 8〉 설비별 합인현황

구분 합인 건수	설비	자동화재탐지설비	옥내소화전설비	옥외소화전설비	스프링클러설비	기타설비	계
		특수건물	742	632	34	136	61
비특수건물		340	169	85	25	10	629
계		1,082	601	119	161	71	2,034