



盧 秀 吉

우리는 火災予防対策

—韓獨藥品株式會社編—

盧 秀 吉

〈安全管理主任〉

豫 言

우리 人間社會의 日常生活은 災害로 因하여 恒상 威脅을 받고 있다. 그 때문에 幸福하여야 할 社會生活과 家庭生活에 不安이 되풀이 되는 現實에 우리는 가슴 아프게 生覺하는 바다.

그런데 이 여러가지의 災害中에도 가장 큰 威脅을 당하게 되는 것이 火災로 因한 慘狀이라 하겠다.

最近 우리나라 火災狀況을 보면 產業經濟가 發展함에 따라 社會生活이 潤澤, 高度化되고 複雜化되어 火災는 每年 增加 一路를 거듭하고 大形化되어 1975年에 4,259件, 76년에 4,712件으로 被害額은 60억원에서 84억원으로 增加를 나타내고 이 세상 무엇으로도 보상될 수 없고 바꿀 수도 없는 高貴한 生命을 앗아가는등 人的被害 또한 날로 增大되고 있는 現實에서 各企業의 防火管理者의 責任이 莫重함을 生覺할때 形式的選任을 止揚하고 왕성한 責任觀念과 實力을 겸비한 사람으로 主體가 되어야함은 물론, 企業管理者의 積極的인 消防施設投資에 인식함이 없어야 됨은 재론할 필요가 없다고 본다.

消防計劃의 重要性

人間社會에 있어서 어느 目的을 達成키 위해 實行段階로 들어가기 전에 먼저 事前準備로서 計

劃이 必要한 것은 다시 말할 나위도 없다. 「좋은 計劃은 成功의 半이다」라고 하듯이 防火管理者가 防火管理의 完璧을 期하기 위해서는 이것을 어떻게 計劃을 세워서 實行해야만 되느냐는 것이 問題이다.

다른 他社의 計劃을 무모하게 모방한다든지 實現性이 없는 거창한 계획은 오히려 逆效果를 초래한다고 본다. 오직 計劃은 「實行할 수 있는 計劃」이어야 하겠다.

當社의 消防計劃

韓獨藥品은 「태능」 入口 「地下交叉路」 옆에 우뚝 솟은 建物로서 總垵地 面積 47,000M²에 生産工場, 本社, 醫藥博物館, 合成工場, 기타 附屬建物등 20餘個의 크고 작은 建物들이 아름다운 정원수와 잔디를 배경삼아 建物總面積 18,000餘 M²이 조화를 이루고 있으며 생산직 社員 600여명, 관리사무직 400여명이 한 울타리 안에서 勤務하는 雰圍氣 좋은 會社로서 當社의 消防計劃은 藥品製造工場의 特性을 살려 火災가 發生한後의 通報, 消火, 避難等の 組織, 任務를 떠나 火災豫防에 重點을 두어 消防計劃을 作成하였음을 提言해 두고 우리회사 消防計劃을 簡單히 紹介하는 中에 많은 防火管理者에게 적은 도움이라도 됐으면 하는 마음 간절하다.

<도표 1>

예 방 관 리 조 직 표

건축물 검사반	건물의 방화벽, 방화문, 배연설비등의 방화구획의위치, 구조 및 내장방열등의 관리 및 검사의 임무를 담당.
화기사용시설검사반	화기사용 개소의 관리 및 검사의 임무담당
전기설비검사반	전기기기, 전기배선등의 예방관리 및 점검 정비 임무
위험물시설검사반	위험물질 및 시설의 안전관리 및 검사의 임무
기계설비검사반	기계설비측수의 과열방지, 분진의 제거 펌프 등에 의한 화재위험의 제거, 정비검사의 임무
합성장비검사반	합성공장내의 방폭기기 및 야적된 위험물, 시설에 대한 검사의 임무
소화설비검사반	소화설비(소화전, 소화기등) 기구의 점검 정비의 임무
경보설비점검정비반	경보설비기구(자탐, 누탐, 속보기)등 점검정비의 임무
피난설비검사반	피난계단, 비상구, 기타 피난시설의 점검정비의 임무
소방용수검사반	소방용수에 필요한 기구의 기능 및 장애물 제거등의 관리, 점검정비의 임무
인명안전구조반	피난통로의 청결 및 장애물 제거 및 유사시 인명구조, 유도의 임무

豫防計劃

豫防計劃은 火災事故를 發生시키지 않게 하기 위한 未然防止 計劃으로서 各建物(工場)의 責任 구역별로 防火管理責任者를 選任한 것은 물론豫防管理組織班 <도표 1>을 편성하여 每年 定期的으로 異常有無를 點檢하여 防火對策委員會(安全管理委員會)에 書面 報告하므로 委員會에서는 미비된 事項과 問題點을 즉각 시정하여 最高經營者에게 보고하게끔 規程化되어 있다.

防火管理者는 自體點檢表에 依하여 消防施設點檢카드에 點檢結果를 記錄하고 不備한 施設物 파악에 注意를 기하고 있으며 消火器 個別履歷카드 <도표 2>를 番號別, 位置別로 臺帳을 만들어 備置하고 있어 消火器의 제원을 알 수있

고 期限이 경과되어 노후되고 불량한 것은 폐기 처분한다.

現在 우리 會社에는 大型 10個, 泡沫 50個, 粉沫 80個, CO₂ 30個, A,B,C型(外製) 5個 車輛用 15個 등 총 190餘個가 일단 有事時 100% 발휘할 수 있도록 整備에 注意를 기하고 있다.

危險物을 取扱하는 原料合成工場은 75년도에 新築할 때 이미 電動機, 電燈器具, 計器, 스위치, Consent 등 모든 電氣製品은 西獨으로부터 防爆型器具를 輸入하여 施設되었으며 심지어 消防施設도 防爆型을 使用하여 火氣는 물론 電氣스파크에 의한 火災를 豫防하고 있다.

또한 이 工場은 流動體가 Pipe Line에 의하여 靜電氣가 發生되는 것을 防止하기 위하여 建物周圍에 特別接地線을 敷設하여 特別接地工事

〈도표 2〉

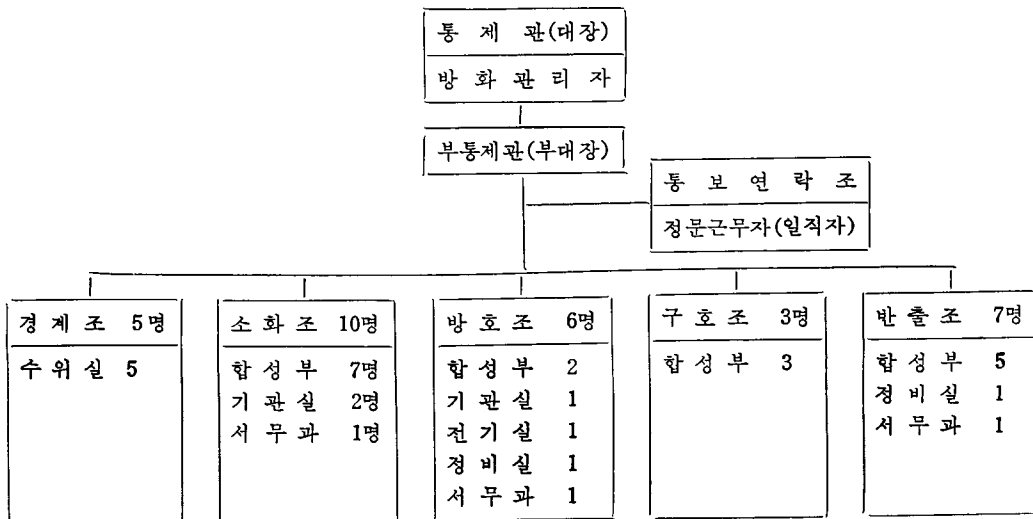
소화기개별이력카드
NAME _____

No. _____

TYPE		MODEL	
형식번호		약제중량	kg
용기압력	제1압력 제2압력	kg/cm ²	총중량 kg
방출시간	sec	제조년월일	
방출거리	m	제조번호	
소화능력단위		합격표지번호	
MAKER		설치년월일	
설치장소			
DATE	SUBJECT	REMARK	

〈도표 3〉

야간 및 공휴일 소방대 편성표



를 實施하였으며 作業員의 作業服도 靜電氣가 發生치 않는 作業服地를 使用하고 있다.

火災豫防을 위하여 이 工場내에서는 어떠한 補修作業도 不許되며 만약 工場內에서 아무리 적은 補修作業일 지라도 이 工場全體가 業務를 中止하고 모든 職員은 休務케한 후에 補修作業을 實施해야 되는 어려움도 있음을 말해두고 싶다.

防禦計劃

火災가 發生하여 消防隊員이 도착할때까지의 損害를 最少限度로 막기 위하여, 그리고 當황하지 않고 迅速正確하게 火災를 鎮壓하기 위해서는 누가, 무엇을 어떻게 해야 된다는 것을 計劃化시켜둘 必要가 있는 것이다. 이 計劃은 通報連絡, 避難誘導, 消火計劃, 救護計劃 등으로 細分할 수가 있는데 이 計劃은 대부분 消防計劃時에 다루어 지는 內容임으로 省略기로 하고 다만 人員이 부족한 夜間 및 公休日 消防計劃에 의한 消防隊編成表는 〈도표 3〉를 참고 하시기 바란다

야간 근무 부서 및 인원수

부서명	수 위 실	전 기 실	기 관 실	서 무 과	합성정비반	합 성 부	계
인 원	5	1	3	3	2	17	31
비 고	10명 2교대	5명 5교대	9명 3교대	6명 2교대	6명 3교대	68명 4교대	104

우리 會社의 休日 및 夜間에 勤務하는 總人員을 104名이 교대로 勸務를 하는데 일일 勸務者 31名을 對象으로 편성하였다. 야간 消防隊長은 社內에 社宅을 提供하여 夜間安全 및 消防業務를 殊각 처리케 하므로 迅速性を 期하게 하였으며 非常連絡網에 의하여 주간 편성人員의 60% 以上이 出勸하면 통제권을 주간 消防隊長에게 이양하게끔 되어 있다.

防火管理者는 夜間般出組의 편의를 도모하기 위해 各部署「非常搬出于先順位目錄」臺帳을 備置하고 있으며 各部署 事務室 및 作業場에 非常搬出于先順位標札을 부착시켜 有事時 緊急 搬出할 수 있도록 되어 있다.

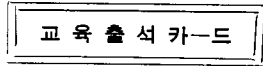
教育訓練計劃

教育計劃은 從業員의 防火上 責任分野를 제각기 明確히 하는 同時에 從業員에 對한 防火教育으로는 韓國火災保險協會에서 製作한 防火映畫를 수차에 걸쳐 上映하므로써 職員들의 防火認識들을 진작시켰으며 그의 市消防本부와 大韓産業安全協會에서 消防 및 安全教育용「스라이드」를 분기별로 教育計劃表에 의하여 實施하고 기타 강연회, 홍보물 게시등으로 모든 從業員이 다 參席하게끔 教育出席 카—드 <도표 4>制를 實施하여 教育參席 與否에 따라 勤務成績에 反映시키고 있다.

結 語

火災를 未然에 防止하기 위해서는 防火에 對한 精神的 要素와 發火源에 대한 完備된 防火設備 및 適切한 取扱等이 각기 融合 됨으로서 火

<도표 4>



No. _____
 소 속: _____
 직 종: _____
 성 명: _____
 수령일: 19 ____ 년 ____ 월 ____ 일

한독약품공업주식회사

구분 교육 구분	일정	정기교육				임시교육			
		1/4	2/4	3/4	4/4	1/4	2/4	3/4	4/4
안 전 교 육									
방 화 교 육									
강 연 회									
기 타									
비 고									

災의 未然防止를 圖謀할 수가 있는 것이다.

이 火災豫防을 限定된 人員의 官設消防機關에 만 依存한다는 것은 完璧을 期하기 어려운 것이며 우리가 處해 있는 各建築物의 構造設備·火災危險等에 대하여는 勤務者가 第一精通한 것이기 때문에 우리 職場人들로 하여금 編成된 防火管理責任組織은 무엇보다도 效果的인 威力을 發揮할 것으로 믿는 바이다.

끝으로 韓國火災保險協會 弘報部の 積極적인 協助로 수차에 걸친 視聽覺教育과 各種 弘報인쇄물이 빠짐없이 송달되어 나 自身 防火管理業務에 큰 도움과 韓獨職員들에게 警覺心을 일깨워 준데 대하여 紙面을 통하여 深甚한 感謝를 드리는 바이다.

끝